

SAISON CULTURELLE

LE

U

ip

se

2022 - 2023



# Édito

## Bienvenue chez vous !

Depuis l'ouverture de la médiathèque le 1<sup>er</sup> mars 2022, le pôle culturel l'Ellipse déploie ses ailes. Ces derniers mois, nombre d'entre vous se sont approprié ce nouveau lieu de culture, de rencontres et de détente. Reliées par un hall d'accueil aussi spacieux que convivial, médiathèque et salle de spectacle dialoguent et se complètent, unies dans le souhait de vous accueillir ici, chez vous ! La programmation s'étoffe des expositions et des temps forts de la médiathèque. Côté spectacles, l'éclectisme reste de mise entre ambassadeurs de la culture bretonne, grand monsieur de la chanson française, enfant du pays à l'humour bien trempé ou hommages à une icône folk et au plus célèbre des dramaturges... Autant de promesses de grandes émotions et de belles découvertes !

Marie-Louise Grisel, maire



## Gerstur

### Degemer mat en ho ti !

Abaoe digoradur ar vediaoueg d'ar 1<sup>añ</sup> a viz Meurzh emañ pol sevenadurel an Elipsenn o kemer lañs. Er mizioù-mañ o deus tapet kalz ac'hanoc'h krog al lec'h sevenadurel-se ma c'haller kejañ gant tud ha diskuizhañ. Ar vediaoueg hag ar sal-abadennoù, liammet an eil ouzh eben gant un hall degemer ken frank ha ken plijadurus, a ya d'ober un hollad brav gant ar c'hoant da zegemer ac'hanoc'h amañ, en ho ti ! Puih e vo an diskouezadegoù hag ar mareoù pouezus e programm ar vediaoueg. Diouzh tu an arvestoù e kinnigomp bepred abadennoù al liesseurtañ ar gwellañ etre kannadourien sevenadur Breizh, un aotrou meur war dachenn ar c'hanaouennoù gallek, ur bugel eus ar vro, imor dezhañ pa vez oc'h ober fent pe rentañ enor d'un ikonenn folk ha d'an hini brudetañ eus an dramaourien ... Sed aze kement a brome-saoù fromadennoù bras ha gweladennoù mat !

Marie-Louise Grisel, maerez



# Sommaire

---



<b>SAM. 17 SEPT</b>	<b>Odysée, Bagad de Lann-Bihoué - Spectacle musical</b>	<b>4</b>
<b>SAM. 1<sup>ER</sup> OCT</b>	<b>Joy Spring, Clément Abraham Quintet - Jazz</b>	<b>5</b>
<b>SAM. 29 OCT</b>	<b>Rick le Cube, vers un nouveau monde - Sati - Ciné-concert</b>	<b>6</b>
<b>SAM. 12 NOV</b>	<b>Pfff..., Pierre-Emmanuel Barré - Humour</b>	<b>7</b>
<b>DIM. 18 DÉC</b>	<b>Le Grand BAM, Babouille Bonbon - Spectacle familial de Noël</b>	<b>8</b>
<b>VEN. 20 JANV</b>	<b>Kanour Noz, Élodie Jaffré - Musique celtique</b>	<b>9</b>
<b>VEN. 24 FÉV</b>	<b>Dominique A - Chanson française</b>	<b>10</b>
<b>SAM. 4 MARS</b>	<b>Dylan Tribute, Dierick - Concert</b>	<b>11</b>
<b>VEN. 10 MARS</b>	<b>Portraits de femmes, Duo Rosemonde - Récital « à la carte »</b>	<b>12</b>
<b>SAM. 8 AVR</b>	<b>Orchestre de Jazz de Bretagne - Jazz</b>	<b>13</b>
<b>VEN. 12 MAI</b>	<b>Dehors Molière (ou l'École de la rue), Cie Casus Délires - Théâtre de rue</b>	<b>14</b>
	<b>Spectacles scolaires</b>	<b>15</b>
	<b>À la médiathèque, expositions et événements</b>	<b>17</b>
	<b>À la médiathèque, animations régulières</b>	<b>22</b>





**SAM. 17**  
**SEPTEMBRE 22**  
20H30

**Spectacle musical**

**Lieu :**  
Salle de spectacle

**Tarifs :**  
Réduit 6€  
Plein tarif 10€

**Billetterie :**



## **Bagad de Lann-Bihoué**

### **« Odysée »**

70 ans, ça se fête ! Véritable ambassadeur de la musique traditionnelle bretonne, le Bagad de Lann-Bihoué nous présente son spectacle anniversaire « Odysée » à l'occasion des Journées européennes du Patrimoine. Une création exceptionnelle que la formation est déjà venue peaufiner à l'Ellipse lors d'une résidence artistique en avril 2022. Avec « Odysée », le plus célèbre des bagadoù nous plonge dans les ambiances musicales des cinq continents, transmettant son amour des voyages et du partage culturel. Les musiques sont tirées du répertoire international et font écho aux différentes destinations où le Bagad s'est déjà produit. Une ode à la rencontre et à la diversité pour ouvrir de la plus belle manière qui soit la saison culturelle moëlanaise !



## Joy Spring - Clément Abraham Quintet + 1<sup>re</sup> partie

Dans le cadre du festival de la Parole poétique

Après plusieurs albums remarquables par la chronique, le batteur et compositeur Clément Abraham étoffe la formule de son quartet : un groupe à la cohésion impeccable, bien rodé par des années de tournée. L'idée d'inviter un soufflant supplémentaire bouscule les habitudes, les repères, et apporte une nouvelle dimension au projet. Tout en conservant une base rythmique solide et un sens du groove imparable, la dynamique du trombone ajoute un supplément d'âme et d'énergie. La mélodie et le tempo demeurent au centre de la musique, auxquels ce nouveau partenaire de jeu vient amener son expérience.

Avec Nicolas Péoc'h (saxophone alto), Johan Blanc (trombone), Charles Bordais (piano), Simon Le Doaré (contrebasse) et Clément Abraham (batterie, composition).



**SAM. 1<sup>ER</sup>**  
**OCTOBRE 22**  
20H30

**Jazz**

**Lieu :**

Salle de spectacle

**Tarifs :**

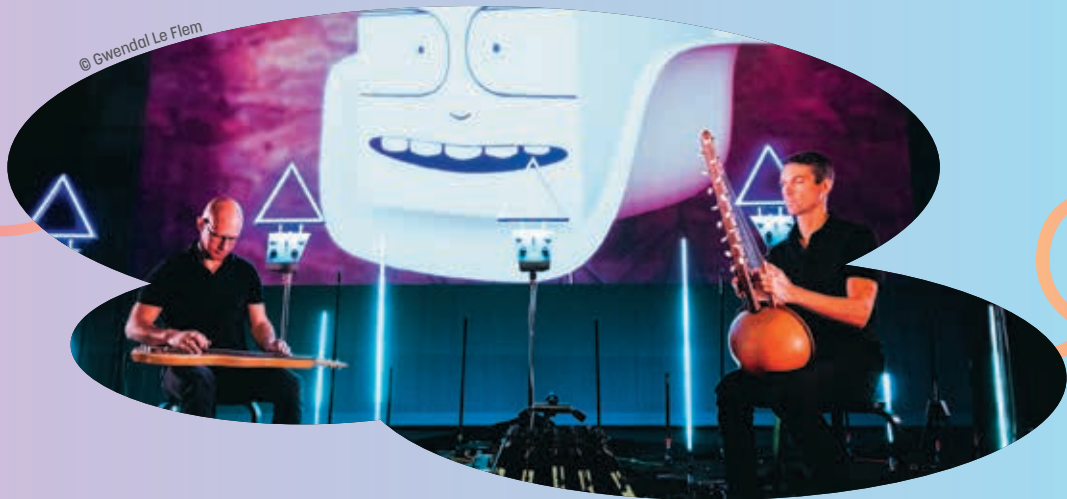
Réduit 6€

Plein tarif 10€

**Billetterie :**



© Gwendal Le Flem



**SAM. 29**  
**OCTOBRE 22**  
16H30

**Ciné-concert**

**Lieu :**  
Cinéma Le Kerfany

**Âge :**  
Dès 6 ans

**Tarif :**  
Unique 6€

**Billetterie :**



## « Rick le Cube, vers un nouveau monde » - Sati

En partenariat avec l'association Les Gars de Saint-Philibert

À la croisée des musiques électroniques, des arts numériques et du road-movie, cette odyssée futuriste raconte les aventures de Rick, petit personnage cubique et muet que l'on découvre sur une planète déserte. Dans des paysages décimés, un vaisseau gigantesque engloutit petit à petit toutes les formes de vie sur son passage : animaux, végétaux, et même la famille de Rick, point de départ de cette histoire. Notre héros se lance à leur recherche et nous entraîne dans l'exploration de ce labyrinthe mécanique...

Un spectacle cinématographique « vivant » et interconnecté, Jacques-Yves Lafontaine, Jesse Lucas et Erwan Raguenes cherchant depuis plusieurs années à faire du cinéma une expérience non seulement contemplative mais aussi participative.



© Eric Canto

« Pfff... »

## Pierre-Emmanuel Barré

Écrit par Pierre-Emmanuel Barré et Arsen

---

Dans cette parodie de conférence TEDx, Pierre-Emmanuel Barré donne son avis sur tout avec comme modeste objectif... que vous repartiez « moins con » et qu'il reparte plus riche !

Rien ne lui fait peur : blagues graveleuses, punchlines décapantes, humour trash. Celui qui s'autoproclame « sale con » tient son rôle à merveille, pointant les injustices et inégalités d'une France qui s'engouffre dans une fracture sociale toujours plus grande. Gilets jaunes, violences policières, arrangements politiques, capitalisme impitoyable et absurdités de Pôle emploi... sont autant des sujets abordés dans son one-man-show. Derrière un cynisme radical, une écriture à quatre mains brillante et une énergie explosive.

**SAM. 12**  
**NOVEMBRE 22**  
21H00

**Humour**

**Lieu :**  
Salle de spectacle

**Tarifs :**  
Réduit 18€  
Plein tarif 25€

**Billetterie :**



© DR



**DIM. 18  
DÉCEMBRE 22**  
17H00

**Spectacle familial  
de Noël, offert  
par la commune**

**Lieu :**  
Salle de spectacle

**Âge :**  
Dès 6 ans

**Tarifs :**  
Entrée libre sur réservation

## « Le Grand BAM » Babouille Bonbon

Après 240 représentations et un album « Coup de cœur jeune public » de l'Académie Charles Cros, Babouille Bonbon revient avec son nouveau spectacle. Le trio fantaisiste fait bondir toute la famille en jonglant avec les rythmiques rock et ska, mais aussi avec l'électro actuelle jouée en live avec batterie, synthétiseurs, machines et guitares.

Les refrains d'Hervé Bouvet-Maréchal, charismatique batteur et leader du trio, révèlent des écoutes à tiroirs : cet amusement avec les mots et les questionnements juvéniles dévoile une profondeur quasi métaphysique. La mise en scène prolifique, pleine d'apparitions et de surprises, fait la part belle à l'interaction et plonge le public de tout âge dans l'euphorie rock'n'roll... du Grand BAM !





## Kanour Noz - Élodie Jaffré

Dans le cadre du festival Taol Kurun

Kanour Noz – chanteur de nuit en breton – est le surnom que les habitants de Kerroc’h, petit village près de Ploemeur, ont donné à un pêcheur qui avait l’habitude de chanter la nuit, tout au long de ses sorties en mer. Élodie Jaffré a découvert que cet homme, Louis Le Hirez (1907-1983), était un grand-oncle à elle. La chanteuse a souhaité créer un spectacle autour de ce personnage, de sa vie et de son expression. Elle imagine une sortie de nuit et développe un univers autour de lui, seul sur son bateau au milieu de l’océan, avec sa voix. Une création coécrite avec Yann Le Bozec (contrebassiste) et Awena Lucas (harpe celtique) autour des chants traditionnels qu’interprétait Louis Le Hirez.

**VEN. 20  
JANVIER 23**  
21H00

**Musique celtique**

**Lieu :**  
Salle de spectacle

**Tarifs :**  
Réduit 6€  
Plein tarif 10€

**Billetterie :**





**VEN. 24**  
**FÉVRIER 23**  
20H30

**Chanson française**

**Lieu :**

Salle de spectacle

**Tarifs :**

Réduit 18€

Plein tarif 25€

**Billetterie :**



## Dominique A + 1<sup>re</sup> partie

Voilà 30 ans que Dominique A officie sur la scène francophone, tantôt écrivain, tantôt poète, auteur, compositeur, interprète... Autant de casquettes qui font de lui l'artiste qui a cassé les codes et révolutionné la chanson française dès les années 1990. Avec le producteur Yann Arnaud (Annette - BO du film de Leos Carax, AIR, Cocoon...) comme complice, il s'est entouré des musiciens idéaux pour livrer un quatorzième album collectif : David Euverte (claviers/piano), Julien Noël (programmation/claviers), Sébastien Boisseau (contrebasse), Sylvaine Héлары (flûte) et Étienne Bonhomme (batterie). « Le Monde réel » est un disque époustouflant de beauté et de conviction, qui fait sonner l'évidence et pose le timbre inimitable de Dominique A au cœur de tout, au centre d'un univers qu'on habite un peu plus à chaque écoute.



## Dylan Tribute - Dierick

+ 1<sup>re</sup> partie

Dans le cadre du festival de la Parole poétique

Artiste polymorphe, Dierick a déjà revêtu toutes les peaux. Du théâtre à la musique en passant par la danse ou l'expérimentation, il voyage de supports en territoires, empreint d'une inspiration intarissable. Son hommage à Bob Dylan s'appuie sur l'intemporalité de l'œuvre du personnage. Par ses influences et l'écho de son écriture, son œuvre renvoie à l'époque actuelle, en pleine régression sociale. De Woody Guthrie à HK aux Gueules Noires, tout a changé et rien n'a changé. Cet engagement perpétué par Dierick et ses invités se lit en filigrane derrière un hommage musical, sans artifice, résolument folk et authentique.

## et aussi... Sémaphore

**Vendredi 3 mars 2023 à 18h30** : inauguration du festival de la Parole poétique 2023 (partenariat), qui rend hommage à l'œuvre de Robert Allen Zimmerman, dit Bob Dylan, auteur-compositeur-interprète, musicien, peintre, sculpteur, cinéaste et poète américain né en 1941. + d'infos : [maisondelapoesie-quimperle.fr](http://maisondelapoesie-quimperle.fr)

**SAM. 4**  
**MARS 23**  
**20H30**

**Concert**

**Lieu :**  
Salle de spectacle

**Tarifs :**  
Réduit 6€  
Plein tarif 10€

**Billetterie :**





**VEN. 10  
MARS 23**  
20H30

**Récital à la carte**

**Lieu :**  
Médiathèque

**Tarifs :**  
Entrée libre sur réservation  
à la médiathèque, dans la  
limite des places disponibles

## Portraits de femmes

**Duo Rosemonde**

Formé d'Alice Khayati, mezzo-soprano, et de Maïna Guillamet, pianiste, le duo Rosemonde célèbre toutes celles qui ont inspiré compositeurs et peintres dans une galerie de portraits inattendus et labyrinthiques. Un spectacle interactif, où le public tire au sort les pièces du programme à l'aide de cartes. Une forme qui permet les échanges avec les musiciennes et rend l'art lyrique très accessible.

**et aussi...**  
**Saint Patrick**

**Samedi 11 mars 2023 à 20h30** : concert à l'occasion de la Saint Patrick, en partenariat avec le comité de jumelage Moëlan-sur-Mer/Louisburgh (Irlande).



© Hervé Le Puil Photographie

# Orchestre de Jazz de Bretagne

En partenariat avec le conservatoire de musique  
et de danse de Quimperlé Communauté

---

L'Orchestre de Jazz de Bretagne – ou OJB – est né en 1976 d'une bande de copains de la région lorientaise qui rêvaient de jouer dans un big band. Tout d'abord appelé le Lorient Big Band, il sera nommé Orchestre de Jazz de Bretagne plusieurs années plus tard par la région... Bretagne. Depuis sa création, l'OJB c'est onze albums, des centaines de concerts, des créations, des tournées aux quatre coins du globe (Europe, Afrique, Asie, Polynésie française, Amérique du Sud) ainsi que des premières parties prestigieuses (Dizzy Gillespie, Michel Petrucciani, Clark Terry, Claude Nougaro...). Sans compter des actions éducatives à l'école ainsi que des stages dans diverses écoles de musique...

**SAM. 8**  
**AVRIL 23**  
**20H30**

**Jazz**

**Lieu :**  
Salle de spectacle

**Tarifs :**  
Réduit 6€  
Plein tarif 10€

**Billetterie :**





**VEN. 12**

**MAI 23**

**20H30**

**Théâtre de rue  
en extérieur**

**Tarifs :**

Réduit 6€

Plein tarif 10€

## « Dehors, Molière ! (ou l'École de la rue) »

**Cie Casus Délires**

*Vous pensez que de Molière on a tout dit ?*

*Et que chacun en est suffisamment instruit ?*

*Pourtant bien des gens n'en ont pas encore ri,*

*Notamment des trois œuvres que nous avons choisies...*

400 ans après la naissance de Jean-Baptiste Poquelin (alias Molière) en 1622, cette comédie rocambolesque prend appui sur trois de ses pièces. Avec malice et bonne humeur, les comédiens nous en dévoilent les res-sorts, dont nombre d'entre eux sont toujours en usage. Basée à Redon (35), la Compagnie Casus Délires a vu le jour en 2003. Elle a pour vocation de créer des spectacles qui conjuguent artistique, social et éducatif. Depuis sa création, elle est motivée par un théâtre ouvert et accessible, où l'humour tient une place centrale.

# SPECTACLES SCOLAIRES

Tout au long de l'année, l'Ellipse compose une programmation culturelle spécialement dédiée aux enfants scolarisés dans les quatre écoles moëlanaises et aux tout-petits accueillis au multi-accueil communal Océane. Non accessibles au grand public, ces spectacles familiarisent le jeune public avec les arts vivants.

## Chanson

Jean-Pierre Riou

---

Se raconter une histoire en chanson... Parler d'un objet qui nous tient à cœur ou que l'on a peut-être oublié, et le transformer en un personnage de fiction : une peluche qui nous fait peur, notre salle de bains transformée en Carnegie Hall, un foulard et son parfum... Un univers de microfictions surréalistes et sensibles.

**MAR. 6**  
**DÉCEMBRE 22**  
14H00

**Spectacle musical**

**Âge :**  
Dès 6 ans

## Une journée à TakéléDougou

Gurvan Loudoux et Amadou Dia


---

Du réveil à la préparation des repas, en passant par la sieste et le travail des champs, ce spectacle évoque en musique le quotidien d'un village burkinabé, dans un crescendo rythmique qui emporte le public.

**LUN. 12**  
**DÉCEMBRE 22**  
9H30 / 11H00

**Spectacle musical**

**Âge :**  
Dès 6 ans



**MAR. 7**  
**MARS 23**  
9H30 / 11H00

**Spectacle musical**

**Âge :** Dès 6 mois

## **UP !**

**Cie LagunArte**

---

« UP ! » c'est la métaphore de l'élaboration extraordinaire de ce que l'on devient. Sur le plateau de ce concert pour voix et objets, il y a un corps-voix (celui de Kristof Hiriart, chanteur percussionniste), du bois, du fer, de la peau, de la pierre et de l'eau. Il y a une échelle, des montants et des barreaux.



**JEU. 13**  
**AVRIL 23**  
10H00 / 14H00

**Spectacle musical**

**Âge :** Dès 6 ans

## **Pirate Patate**

**Le Studio Fantôme**

---

C'est l'histoire de Noémie, alias Pirate Patate, petite fille timide dans la « vraie » vie, mais Terreur des Sept Mers de son monde imaginaire. Une fable sur le pouvoir de l'imagination et de l'amitié, qui triomphe de toutes les solitudes.

**JEU. 25**  
**MAI 23**  
9H30 / 11H00

**Théâtre**

**Âge :** Dès 4 ans

## **Un Charivari**

**Cie Parfois l'oiseau**

---

Chari et Véri, parachutés dans un monde inconnu – le théâtre – rencontrent ses occupants. Pour regagner leur forêt merveilleuse, il leur faudra répéter quelques expériences, affronter le noir, la solitude, un monstre... jusqu'à gagner, enfin, le giron du nid où les personnages sont tout à fait chez eux.



# À LA MÉDIATHÈQUE

## EXPOSITIONS ET ÉVÉNEMENTS

### Les 3 ports

---

L'association Mémoires et photos propose une exposition sur les trois ports, Merrien, Brigneau et le Bélon. 50 panneaux traitent ainsi de sujets transversaux comme le ramassage du goémon, les douaniers mais aussi les histoires de ces trois ports et des familles qui y vivaient.

### Murder party

#### Le Manoir de Colchester

---

Vous vous sentez l'âme d'un enquêteur ? Marchez dans les pas de Sherlock Holmes et élucidez l'affaire en famille ou entre amis à l'occasion d'Halloween. Angleterre, 21 janvier 1922... Le baron du manoir de Colchester vient d'être retrouvé mort dans sa chambre... Que s'est-il passé ? À vous de mener l'enquête avec Immersiv' Game.

**SEPTEMBRE 22**

**Exposition**

**Lieu :**  
Médiathèque

**VEN. 21  
OCTOBRE 22**  
18H00

**Jeu**

**Lieu :**  
Médiathèque

**Gratuit**, sur réservation

**Âge :** Dès 14 ans



© François Puyplat

**OCTOBRE 22**

**Exposition**

**Lieu :**

Médiathèque

**Tarifs :**

Entrée libre

## « Transition »

**Photographies de François Puyplat**

Après avoir enseigné 40 ans la photographie à Paris, François Puyplat s'est investi dans la recyclerie Retritout et y a trouvé une source d'inspiration. Face à la société consumériste, où est l'essentiel ? Douces et profondes, d'ombres en reflets, ses photographies agitent nos sens, interrogent nos choix.

**NOVEMBRE 22**

**Exposition**

**Lieu :**

Médiathèque

**Tarifs :**

Entrée libre


## « À table ! »

**Au Liban et en Syrie – Rhizomes**

À partir de rencontres et de collectages, l'association Rhizomes part à la découverte des cuisines d'ailleurs pour parler de l'intime et de la transmission à travers les recettes. Sur des panneaux illustrés et à travers livres et BD, Lena du Liban et Nour de Syrie nous font découvrir les traditions culinaires de leur pays et leur adaptation aux temps de siège.

## et aussi...

- **Ciné-débat en lien avec l'expo « À table »** en partenariat avec le cinéma Le Kerfany, dans le cadre du mois du film documentaire (date à préciser).
- **Atelier « Découverte des épices »** avec l'association Rhizomes, samedi 19 novembre à 15 h. Gratuit, sur inscription à la médiathèque.



© Fabienne Aumont Kaleys

## Le cercle des méduses en pleine mer

---

Perdez vos repères, pour un moment magique en immersion dans les textes et l'ambiance de l'album jeunesse « Pleine mer » d'Antoine Guilloppé. L'artiste plasticienne Fabienne Aumont imagine avec Kaleys des expositions sonores interactives. Huit méduses vous invitent dans leur cercle et parlent sous vos doigts. Un beau mariage entre art textile et art numérique, dans une ambiance sous-marine immersive.

### et aussi...

**Dimanche 18 décembre 2022 à partir de 15h00** : tournoi de jeux vidéo de Noël, sur inscription à la médiathèque. Dès 8 ans.

---

## « Le travail du bois et ses outils »

---

Une exposition d'outils de menuiserie anciens et modernes appartenant à Gérard Cornou. Longtemps menuisier, il nous fait découvrir son métier à travers ses outils de travail et ceux de son père avant lui.

**DÉCEMBRE 22**

**Exposition**

**Lieu :**  
Médiathèque

**Tarifs :**  
Entrée libre

**JANVIER 23**

**Exposition**

**Lieu :** Médiathèque

**Tarifs :** Entrée libre



**FÉVRIER 23**

**Exposition**

**Lieu :**

Médiathèque

## « Face aux écrans »

### Éducation aux médias, Sabine Dufлот

---

La construction du cerveau nécessite des activités qui ne passent pas par un écran : activités manuelles, physiques et échanges avec les autres dans le monde réel. Il est donc indispensable de comprendre les effets des écrans sur notre cerveau et d'établir des règles d'usage protectrices. *Expo éditée par Double Hélice et prêtée par la Bibliothèque du Finistère.*

**MARS 23**

**Exposition**

**Lieu :**

Médiathèque

## Affiches-poèmes de collégiens

---

Restitution des œuvres créées par des collégiens (5<sup>e</sup>) de Moëlan-sur-Mer et de Quimperlé (La Villemarqué) lors d'ateliers autour des techniques du calligramme et du cut-up, à partir des textes de deux poètes contemporains en résidence sur le territoire. *Dans le cadre du festival de la Parole poétique.*

@ Jean-Marie Séveno



## Complainte nordique

### Photo animalière

---

Jean-Marie Séveno, photographe animalier, sillonne la planète en quête des derniers sanctuaires de la vie sauvage. L'exposition « Complainte nordique » retrace ses séjours en Norvège (2011) et au Svalbard (2012). Ours polaires, macareux, phoques... il nous montre une nature belle et fragile, et cherche à sensibiliser au réchauffement climatique et à la sauvegarde de la biodiversité.

**et aussi...** Une rencontre avec Jean-Marie Séveno qui évoquera sa démarche, ses anecdotes et ses astuces photographiques.

---

**AVRIL 23**

**Exposition**

**Lieu :**  
Médiathèque

## « Jadis les arbres étaient des gens comme nous »

### Mélissandre Sampic

---

Comme l'indique le vers de Jacques Prévert qui donne son titre à l'expo, chaque arbre est un individu pour la plasticienne Mélissandre Sampic. Les forêts moëlanaises en sont les lieux d'inspiration, de prélèvement et le point de départ de l'exposition. La contemplation, le sens de l'émerveillement au vivant s'y exercent et incitent à un autre regard sur notre milieu naturel.

**et aussi...** « L'arbre et de la nature », atelier d'art plastique avec Mélissandre Sampic. Gratuit sur réservation.

**MAI/JUIN 23**

**Exposition**

**Lieu :**  
Médiathèque

# À LA MÉDIATHÈQUE

## ANIMATIONS RÉGULIÈRES



**TOUS LES  
JEUDIS MATIN**  
DE 9H À 12H

Hors vacances scolaires

**Durée d'une séance :** 1h

Gratuit, sur inscription

### Ateliers numériques individuels

---

Inscription après un entretien préalable avec Arnaud qui évalue le nombre de séances nécessaires (4 maximum) pour répondre à vos besoins. Venir avec son matériel informatique ou numérique personnel. L'accompagnement aux démarches administratives n'est pas au programme de ces ateliers.

**LE MARDI ET  
LE VENDREDI**  
DE 17H À 18H

Hors vacances scolaires

Gratuit, sur inscription

### Permanences numériques hebdomadaires

---

Aides ponctuelles autour du numérique pour un participant (CV, affiches, scanner, divers conseils...). Ces créneaux sont réservés en priorité aux actifs ne pouvant se libérer le jeudi matin.

**LE 4<sup>E</sup>  
MERCREDI  
DU MOIS**  
DE 9H À 12H

Gratuit, sur inscription

### Ateliers thématiques de la conseillère numérique de Quimperlé Communauté

---

Programme : consultez l'affichage à la médiathèque



## Bébés lecteurs

---

Les tout-petits de 0 à 3 ans sont invités à passer un moment privilégié autour du livre, accompagnés de leurs parents et assistant(e)s maternel(le)s. Contes, comptines, livres en carton, en tissu ou en mousse, il y en aura pour tous les goûts.

**2<sup>E</sup> JEUDI  
DU MOIS**  
DE 10H À 11H

Gratuit, sur inscription

---

## Café crim'

---

Vous aimez les romans policiers ? Venez partager avec Michèle et d'autres passionnés vos lectures, vos découvertes et vos coups de cœur !

**UN SAMEDI  
PAR MOIS**  
DE 15H À 16H30

Gratuit, sur inscription

---

## Ateliers d'écriture

---

Pour tous les écrivains en herbe, c'est l'occasion de se lancer à l'aide des propositions ludiques et créatives de Betty.

*Public adulte et adolescent*

**UN SAMEDI  
PAR MOIS**  
DE 10H30  
À 12H30

Gratuit, sur inscription

## Centre culturel

Rue Pont ar Laër, 29350 Moëlan-sur-Mer  
Tél. 02 98 39 71 00  
ellipse@moëlan-sur-mer.fr  
www.moëlan-sur-mer.fr

## Médiathèque

Rue Pont ar Laër, 29350 Moëlan-sur-Mer  
Tél. 02 98 39 75 39  
mediatheque@moëlan-sur-mer.fr  
www.moëlan-sur-mer.fr  
www.matilin.bzh

## Billetterie

### Points de vente :

- Offices de tourisme Quimperlé Terre Océane
- Billetweb.fr
- Sur place : chèque, espèces, CB (en cours de saison)

### Réductions :

- 18 ans, demandeurs d'emploi.

**Merci de ne pas photographier, filmer ou enregistrer les spectacles sans autorisation et d'éteindre vos téléphones portables.**



**J'achète  
mes billets  
sur  
Billetweb.fr**

